

# 安全上のご注意

安全に関する注意事項を説明します。

## 本機で使用している安全記号

本機で使われている安全記号には以下のような意味があります。

 一般注意	 掃除機使用禁止
 接触禁止	 子供の接触禁止
 火中投棄禁止	 手や腕を挟まれないよう注意
 アース線を必ず接続せよ	

## 表示について

本書および製品への表示では、製品を安全に正しくお使いいただき、あなたや他の人々への危害や財産への損害を未然に防止するために、いろいろな表示をしています。その表示と意味は次のようになっています。

### ⚠ 警告




この表示を無視して、誤った取り扱いをすると、人が死亡または重傷を負う可能性が想定される内容を示しています。

### ⚠ 注意

この表示を無視して、誤った取り扱いをすると、人が傷害を負う可能性が想定される内容および物的損害のみの発生が想定される内容を示しています。

## 表示の例

安全表示の例です。

	△記号は注意を促す内容があることを告げるものです。
	⓪記号は禁止の行為であることを告げるものです。 ⓪の中に具体的な禁止内容が描かれています。 (左図の場合は、“分解禁止”を表します)
	●の記号は行為を強制したり指示する内容を告げるものです。 ●の中に具体的な指示内容が描かれています。 (左図の場合は、“アース線を必ず接続すること”を表します)

## 接地接続について守っていただきたいこと

### ⚠ 警告

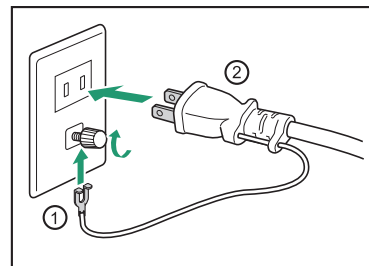


- ・ 接地接続してください。接地接続がされないで、万一漏電した場合は、火災や感電の原因になります。接地接続がコンセントのアース端子にできない場合は、接地工事を電気工事業者に相談してください。
- ・ 接地接続は、必ず電源プラグをコンセントにつなぐ前に行ってください。また、接地接続を外す場合は、必ず電源プラグをコンセントから抜いて行ってください。感電の原因になります。

本機のアース端子は必ずアース対象物に接続してください。アース対象物は次のとおりです。

- ・ コンセントのアース端子
- ・ 接地工事（D種）を行っているアース線

1. 主電源スイッチが「Off」になっていることを確認します。
2. アース線を接続し、次に電源プラグをコンセントに差し込みます。



## 使用環境について守っていただきたいこと

### ⚠ 警告



- ・ 機械の近くや内部で可燃性のスプレーや引火性溶剤などを使用しないでください。また、機械の近くや内部に置かないでください。火災や感電の原因になります。

### ⚠ 警告




- ・ この機械の上や近くに花瓶、植木鉢、コップ、化粧品、薬品、水などの入った容器または小さな金属物を置かないでください。こぼれたり、中に入ったりすると、火災や感電の原因になります。

### ⚠ 注意




- ・ 湿気やほこりの多い場所に置かないでください。火災や感電の原因になります。


### ⚠ 注意

-  ・ぐらついた台の上や傾いた所など不安定な場所に置かないでください。落ちたり、倒れたりして、けがの原因になります。


### ⚠ 注意

-  ・この機器の上に重いものを置かないでください。置いたもののバランスがくずれて倒れたり、落下してけがの原因になります。

### ⚠ 注意


-  ・換気の悪い部屋や狭い部屋で、長時間連続して使用するときや、大量の印刷を行うときには、部屋の換気を十分に行ってください。

### ⚠ 注意


-  ・この機械の通風孔をふさがないでください。通風孔をふさぐと内部に熱がこもり火災の原因になります。

## 電源プラグ、電源コードの取り扱いについて守っていただきたいこと


### ⚠ 警告

-  ・表示された電源電圧以外では使用しないでください。火災や感電の原因になります。


### ⚠ 警告

-  ・表示された周波数以外では使用しないでください。火災や感電の原因になります。


### ⚠ 警告

-  ・タコ足配線をしないでください。火災や感電の原因になります。


### ⚠ 警告

-  ・延長コードは使用しないでください。火災や感電の原因になります。


### ⚠ 警告

-  ・電源コードを傷つけたり、破損したり、束ねたり、加工しないでください。また、重いものをのせたり、引っばったり、無理に曲げたりすると電源コードをいため、火災や感電の原因になります。


### ⚠ 警告

-  ・電源コードは年1回以上コンセントから抜いて、点検してください。
  - 電源コードの芯線の露出・断線などがみられる
  - 電源コードの被膜に亀裂、へこみがある
  - 電源コードを曲げると、電源が切れたり入ったりする
  - 電源コードの一部が熱くなる
  - 電源コードが傷んでいる上記のような状態のときは、そのまま使用せずに販売店またはサービス実施店に相談してください。そのまま使用すると、火災や感電の原因になります。


### ⚠ 警告

-  ・電源コードが傷んだり、芯線の露出・断線などが見られるときはサービス実施店に交換を依頼してください。そのまま使用すると火災や感電の原因になります。


### ⚠ 警告

-  ・電源プラグの刃に金属などが触れると、火災や感電の原因になります。


### ⚠ 警告

-  ・同梱されている電源コードセットは本機専用です。本機以外の電気機器には使用できません。また、同梱されている電源コードセット以外は使用しないでください。火災や感電の原因になります。


### ⚠ 警告

-  ・濡れた手で電源プラグを抜き差ししないでください。感電の原因になります。

### ⚠ 警告

-  ・電源プラグは年1回以上コンセントから抜いて、点検してください。
  - 電源プラグに焦げ跡がある
  - 電源プラグの刃が変形している上記のような状態のときは、そのまま使用せずに販売店またはサービス実施店に相談してください。そのまま使用すると、火災や感電の原因になります。

### ⚠ 注意

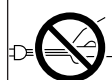
-  ・電源プラグは根元までしっかり差し込んでください。また、接触不良になりやすい、ゆるくグラグラするコンセントで使わないでください。発熱の原因になります。

### ⚠ 注意



- ・ 連休等で長期間ご使用にならないときは、安全のため必ず電源プラグをコンセントから抜いてください。

### ⚠ 注意



- ・ 電源プラグを抜くときは、必ず電源プラグを持って抜いてください。電源コードを引っばらないでください。コードが傷つき、火災や感電の原因になります。

### ⚠ 注意



- ・ 電源プラグは年に1回以上コンセントから抜いて、プラグの刃と刃の周辺部分を清掃してください。ほこりがたまると、火災の原因になります。

### ⚠ 注意



- ・ お手入れをするときは、安全のために電源プラグをコンセントから抜いて行ってください。

### 使用電源

電源コードは、100V、13A 以下、50/60Hz のコンセントに接続してください。

### 本体の取り扱いについて守っていただきたいこと

### ⚠ 警告



- ・ 機械は電源コンセントにできるだけ近い位置に設置し、異常時に電源プラグを容易に外せるようにしてください。

### ⚠ 警告



- ・ 万一、煙が出ている、へんなにおいがするなど異常状態が見られるときは、すぐに電源を切ってください。その後必ず電源プラグをコンセントから抜いてサービス実施店に連絡してください。そのまま使用すると火災や感電の原因になります。

### ⚠ 警告



- ・ 万一、金属、水、液体などの異物が機械内部に入ったときは、すぐに電源を切ってください。その後必ず電源プラグをコンセントから抜いてサービス実施店に連絡してください。そのまま使用すると火災や感電の原因になります。

### ⚠ 警告



- ・ 近くで落雷が発生しているときは、本機に触らないでください。感電の原因になります。

### ⚠ 警告



- ・ ポリ袋の WARNING 表示の意味は次のとおりです。
- ・ 本製品に使用しているポリ袋などを乳幼児の近くに放置しないでください。口や鼻をふさぎ、窒息する恐れがあります。

### ⚠ 注意



- ・ 機械を移動する場合は、必ず電源プラグをコンセントから抜き、回線コードなど外部の接続線ははずしたことを確認のうえ行ってください。コードが傷つき、火災や感電の原因になります。

### ⚠ 注意



- ・ 重さは約 23.8kg あります。
- ・ 機械を移動するときは、両側面の中央部分にある取っ手を持ち、ゆっくりと体に負担がかからない状態で持ち上げてください。無理をして持ち上げたり、乱暴に扱って落としたりすると、けがの原因になります。
- ・ 長距離を移動するときは、サービス実施店に相談してください。

### ⚠ 注意



- ・ 長距離を移動するときは、Waste Toner Bottle を新品に交換して下さい。トナーが漏れて周囲を汚染する危険があります。

### ⚠ 注意



- ・ オプションの取り付けや取り外しをするときは、電源プラグをコンセントから抜いて、プリンター本体が常温であることを確認してから行ってください。やけどの原因になります。

### ⚠ 注意



- ・ 光源は見つめないでください。目に障害を与えることがあります。

### ⚠ 注意



- ・ 電話回線などの過電圧が加わる恐れのあるネットワークをイーサネットポートに接続しないでください。間違えて接続すると、火災および感電の危険があります。

## 機械内部の取り扱いについて守っていただきたいこと

### ⚠ 警告



- ・ 本書で指定している部分以外のカバーやねじは外さないでください。機械内部には電圧の高い部分やレーザー光源があり、感電や失明の原因になります。機械内部の点検・調整・修理はサービス実施店に依頼してください。
- ・ この機械を分解・改造しないでください。火災や感電の原因になります。また、レーザー放射により失明の恐れがあります。

### ⚠ 警告



- ・ 搬送ユニットの取り外しは、電源プラグを抜いて30分以上たってから、行ってください。

### ⚠ 注意



- ・ 機械内部には高温の部分があります。紙づまりを取り除くときは、本書で指定している場所以外には触れないでください。やけどの原因になります。

### ⚠ 警告



- ・ レジストローラー周辺の清掃は、プリンターの電源が切れていて、プリンター本体が常温であることを確認してから行ってください。やけどの原因になります。

### ⚠ 注意



- ・ 用紙（記録紙）を交換するときは、指をはさんだり、けがをしないように注意してください。

### ⚠ 注意



- ・ 紙づまりを取り除くときは、指を挟んだり、けがをしないように注意してください。

### ⚠ 注意



- ・ 機械内部の掃除をサービス実施店に相談してください。機械内部にほこりがたまったら長い間掃除をしないと、火災や故障の原因になります。なお、機械内部の掃除費用については販売店またはサービス実施店に相談してください。

### ⚠ 注意



- ・ カバーを開閉する際、指挟み、指のけがに注意してください。

### ⚠ 注意



- ・ 安全装置によりけがをしないように設計されていますが、機械が動いているときは、ローラ、コロなどに手を触れないように注意してください。

## 消耗品の取り扱いについて守っていただきたいこと

### ⚠ 警告



- ・ トナー（使用済みトナーを含む）、トナーの入った容器、およびトナーの付着した部品を火中に投入しないでください。トナー粉がはねて、やけどの原因になります。

### ⚠ 警告



- ・ トナー（使用済みトナーを含む）または、トナーの入った容器は、火気のある場所に保管しないでください。引火して、やけどや火災の原因になります。

### ⚠ 警告



- ・ こぼれたトナー（使用済みトナーを含む）を掃除機で吸引しないでください。吸引されたトナーが掃除機内部の電気接点の火花などにより発火や爆発の原因になります。ただし、トナー対応の業務用掃除機は使用可能です。トナーをこぼしたときは、トナーを飛散させないように、水で湿らせた布などで拭きとってください。

### ⚠ 警告



- ・ ポリ袋の WARNING 表示の意味は次のとおりです。
- ・ 本製品に使用しているポリ袋・手袋などを乳幼児の近くに放置しないでください。口や鼻をふさぎ、窒息する恐れがあります。

### ⚠ 注意



- ・ トナーの入った容器を無理に開けたり、強く握ったり、つぶしたりしないでください。トナーが飛び散ると、トナーを吸い込んだり、衣服、手、床などを汚す原因になります。



### ⚠ 注意



- ・ トナー（使用済みトナーを含む）、トナーの入った容器、およびトナーの付着した部品は子供の手の届かないところに保管してください。子供が誤ってトナーを飲み込んだときは、直ちに医師の診断を受けてください。

### ⚠ 注意



- ・ トナー（使用済みトナーを含む）を吸い込んだときは、多量の水でうがいをし、空気の新鮮な場所に移動してください。必要に応じて医師の診断を受けてください。

### ⚠ 注意



- ・ トナー（使用済みトナーを含む）の入った容器、およびトナーの付着した消耗品を交換するときは、トナー粉が飛び散らないように注意してください。取り外した使用済み消耗品は、ふたのあるものはふたをした上で袋に入れてください。

### ⚠ 注意



- ・ 紙づまりを取り除くときやトナー（使用済みトナーを含む）を補給または交換するときは、トナーで衣服などを汚さないように注意してください。衣服についたときは、冷水で洗い流してください。温水で洗うなど加熱するとトナーが布に染み付き、汚れが取れなくなることがあります。

### ⚠ 注意



- ・ トナー（使用済みトナーを含む）が目に入ったときは、直ちに大量の水で洗浄してください。必要に応じて医師の診断を受けてください。

### ⚠ 注意



- ・ トナー（使用済みトナーを含む）を飲み込んだときは、胃の内容物を大量の水で希釈してください。必要に応じて医師の診断を受けてください。

### ⚠ 注意



- ・ 紙づまりの処置やトナー（使用済みトナーを含む）を補給または交換するときは、トナーで衣服などを汚さないように注意してください。衣服についた場合は、冷水で洗い流してください。温水で洗うなど加熱するとトナーが布に染み付き、汚れが取れなくなることがあります。

### ⚠ 注意



- ・ 紙づまりの処置やトナー（使用済みトナー紙づまりを取り除くときやトナー（使用済みトナーを含む）を補給または交換するときは、トナーで手などを汚さないように注意してください。トナーが手などの皮膚についたときは、石鹸水でよく洗い流してください。

### ⚠ 注意



- ・ SD カード、USB メモリーは、子供の手に触れないようにしてください。もし子供が誤って SD カード、USB メモリーを飲み込んだときは、直ちに医師の診断を受けてください。

### ⚠ 注意



- ・ ステープラーの針がついたままの用紙の再利用や銀紙、カーボン含有紙等の導電性の用紙は使用しないでください。火災の原因になります。

## レーザーについて

この製品は、「クラス 1」レーザー製品として認定されています。この製品は、複数の AlGaAs 半導体レーザーを使用しており、それぞれの半導体レーザーの最大出力は 6.2mW で、波長は 770 ~ 795nm です。

ビーム広がり角は垂直方向に最低 25 度、最大 38 度、水平方向に最低 8 度、最大 14 度で、ビームは CW 方式で生成されています。

レーザー放射は筐体内に完全に遮へいされているため、この使用説明書の指示を守ってご使用になる限りは、ご使用のどの段階においてもレーザー放射が機外に漏れ出すことはありません。

### ⚠ 注意



- ・ ここに規定した以外の手順による制御や調整は危険なレーザー放射の被ばくをもたらします。

## 法律上の禁止事項

### 海外輸出規制

本製品は日本国内向けに製造されており、電源仕様の異なる諸外国では使用できません。日本国外に移動するときは、保守サービスの責任は負いかねます。

安全法規制（電波規制や材料規制など）は各国異なります。これらの規制に違反して、本製品および消耗品等を諸外国に持ち込むと罰せられることがあります。

### 複製、印刷が禁止されているもの

本機を使って、何を複製、印刷してもよいとは限りません。法律により罰せられることもありますので、ご注意ください。

#### 1. 複製、印刷することが禁止されているもの

（見本と書かれているものでも複製、印刷できない場合があります。）

- ・ 紙幣、貨幣、銀行券、国債証券、地方債券など
- ・ 日本や外国の郵便切手、印紙
- ・ （関係法律）
  - ・ 紙幣類似証券取締法
  - ・ 通貨及証券模造取締法
  - ・ 郵便切手類模造等取締法
  - ・ 印紙等模造取締法
  - ・ （刑法 第 148 条 第 162 条）

#### 2. 不正に複製、印刷することが禁止されているもの

- ・ 外国の紙幣、貨幣、銀行券
- ・ 株券、手形、小切手などの有価証券
- ・ 国や地方公共団体などの発行するパスポート、免許証、許可証、身分証明書などの文書または図画
- ・ 個人、民間会社などの発行する定期券、回数券、通行券、食券など、権利や事実を証明する文書または図画
- ・ （関係法律）
  - ・ 刑法 第 149 条 第 155 条 第 159 条 第 162 条
  - ・ 外国ニ於テ流通スル貨幣紙幣銀行券証券偽造変造及模造ニ関スル法律

#### 3. 著作権法で保護されているもの

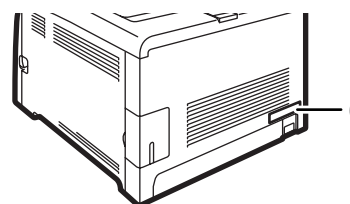
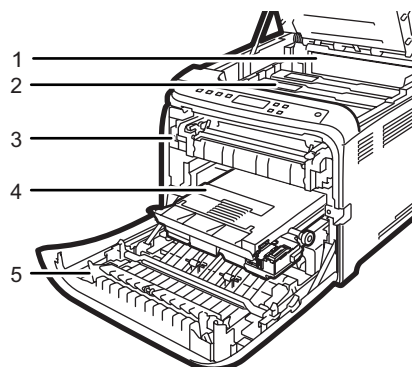
著作権法により保護されている著作物（書籍、音楽、絵画、版画、地図、図面、映画および写真など）を複製、印刷することは、個人または家庭内その他これに準ずる限られた範囲内で使用する目的で複製、印刷する場合を除き、禁止されています。

## 安全に関する本機の表示について

本機に表示されている安全に関する情報です。

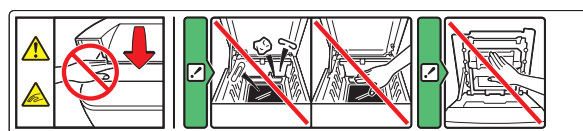
### 警告、注意のラベル位置について

本機には、下記に示す位置に安全にお使いいただくための、**△警告**、**△注意**のラベルまたは刻印があります。表示にしたがって安全にお使いください。



DUE152

①



CE566

上カバーを開閉する際、指挟み、指のけがに注意してください。

②

	<b>警告</b>		火気に投じないでください。火花が飛び散り、やけどの原因となることがあります。
	<b>警告</b>		トナーをこぼした時は、掃除機で吸引しないでください。発火や爆発の原因となることがあります。
	<b>注意</b>		子供の手の届かないところに保管してください。

DAC466

- ・ トナー（使用済みトナーを含む）、トナーの入った容器、またはトナーの付着した部品を火中に投入しないでください。トナー粉がはねて、やけどの原因になります。
- ・ こぼれたトナー（使用済みトナーを含む）を掃除機で吸引しないでください。吸引された

トナーが掃除機内部の電気接点の火花などにより発火や爆発の原因になります。ただし、トナー対応の業務用掃除機は使用可能です。トナーをこぼしたときは、トナーを飛散させないように、水で湿らせた布などで拭きとってください。

- ・ トナー（使用済みトナーを含む）または、トナーの入った容器は、子供の手に触れないようにしてください。

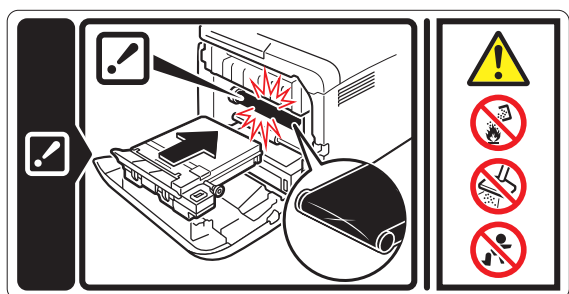
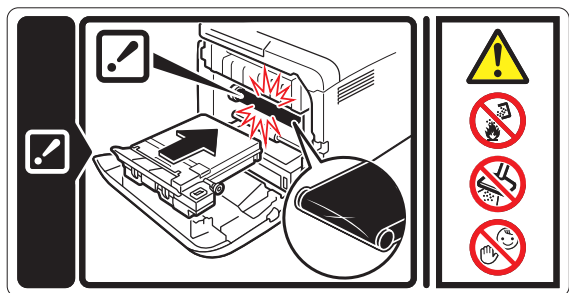
③



機械内部の定着部とその周辺部は高温になっております。

このラベルが貼ってある部分には触れないでください。やけどの原因になります。

④



- ・ トナー（使用済みトナーを含む）、トナーの入った容器、またはトナーの付着した部品を火中に投入しないでください。トナー粉がはねて、やけどの原因になります。
- ・ こぼれたトナー（使用済みトナーを含む）を掃除機で吸引しないでください。吸引されたトナーが掃除機内部の電気接点の火花などにより発火や爆発の原因になります。ただし、トナー対応の業務用掃除機は使用可能です。トナーをこぼしたときは、トナーを飛散させないように、水で湿らせた布などで拭きとってください。

- ・ トナー（使用済みトナーを含む）または、トナーの入った容器は、子供の手に触れないようにしてください。

⑤



前カバーの用紙ガイド部分は、高温になっております。

このラベルが貼ってある部分には触れないでください。やけどの原因になります。

⑥



機械本体の重さは、約 23.8kg あります。

機械を移動するときは、両側面の中央下部にある取っ手を 2 人で持ち、ゆっくりと体に負担がかからない状態で持ち上げてください。

#### 電源スイッチの記号

本機のスイッチ類に記されている記号の意味は以下のとおりです。

- ・  : スタンバイ

## 電波、高調波電流に関する事項

### 電波障害に関する注意事項

電波障害について説明します。

他のエレクトロニクス機器に隣接して設置した場合、お互いに悪影響を及ぼすこと

があります。特に、近くにテレビやラジオなどがある場合、雑音が入ることがあり

ます。その場合は、次のようにしてください。

- ・ テレビやラジオなどからできるだけ離す。
- ・ テレビやラジオなどのアンテナの向きを変える。
- ・ コンセントを別にする。

※無線 LAN (IEEE802.11b/g/n) を使用するとき

2.4GHz 帯域の電波を利用しています。電子レンジやコードレス電話など、同じ周波数帯域を利用する産業、科学、医療用機器が近くで使用されていないことを確認してください。万一、干渉したときは通信状態が不安定になる可能性があります。周囲に干渉の起こる機器が存在しないことを確認してください。

※無線 LAN に記載されているマークについて



- ・ 2.4：2.4GHz 帯を使用する無線設備を示します。
- ・ DS/OF：DS-SS 方式および OF-DM 方式を示します。
- ・ 4：想定される干渉距離が 40m 以下であることを示します。
- ・ ■■■■：全帯域を使用し、かつ移動体識別装置の帯域を回避できることを意味します。

本機は、認証を受けた無線設備を搭載しています。

認証番号：201-125662

### 高調波電流規格に関する事項

高調波電流規格 JIS C61000-3-2 適合品

## 本機を安全にご利用いただくために

本機をより安全にご利用いただくために、以下の対応を推奨いたします。

- ・ ファイアウォール等により隔離されたネットワークの中で利用することを推奨します。
- ・ プライベート IP アドレスで運用することを推奨します。
- ・ 管理者のパスワードを変更する。
- ・ 機器管理者のパスワードを変更することで、悪意のある第三者による不正な設定変更を防止できます。

### プライベート IP アドレスで運用する

IP アドレスとはネットワーク上の機器に割り当てられる番号のことで、インターネット接続に使われる IP アドレスを「グローバル IP アドレス」社内 LAN などのローカルエリアネットワークで使われる IP アドレスを「プライベート IP アドレス」と呼びます。本機に設定されている IP アドレスがグローバル IP アドレスの場合は、インターネット上の不特定多数のユーザーからアクセス可能な状態であり、外部からの不正アクセスによる情報漏えいなどのリスクも高まります。一方で本機に設定されている IP アドレスがプライベート IP アドレスなら、社内 LAN などのローカルエリアネットワーク上のユーザーからしかアクセスすることができません。基本的には本機の IP アドレスにはプライベート IP アドレスを設定して運用してください。プライベート IP アドレスには、以下のいずれかの範囲のアドレスが使用されます。

#### プライベート IP アドレスの範囲

- ・ 10.0.0.0 ~ 10.255.255.255
- ・ 172.16.0.0 ~ 172.31.255.255
- ・ 192.168.0.0 ~ 192.168.255.255